



De l'ombre et des fruits, les atouts de l'implantation d'un verger hautes tiges sur une prairie



Cyrille Guiot – Chargé de mission Vergers Hautes Tiges

Qui suis-je?



Sommaire

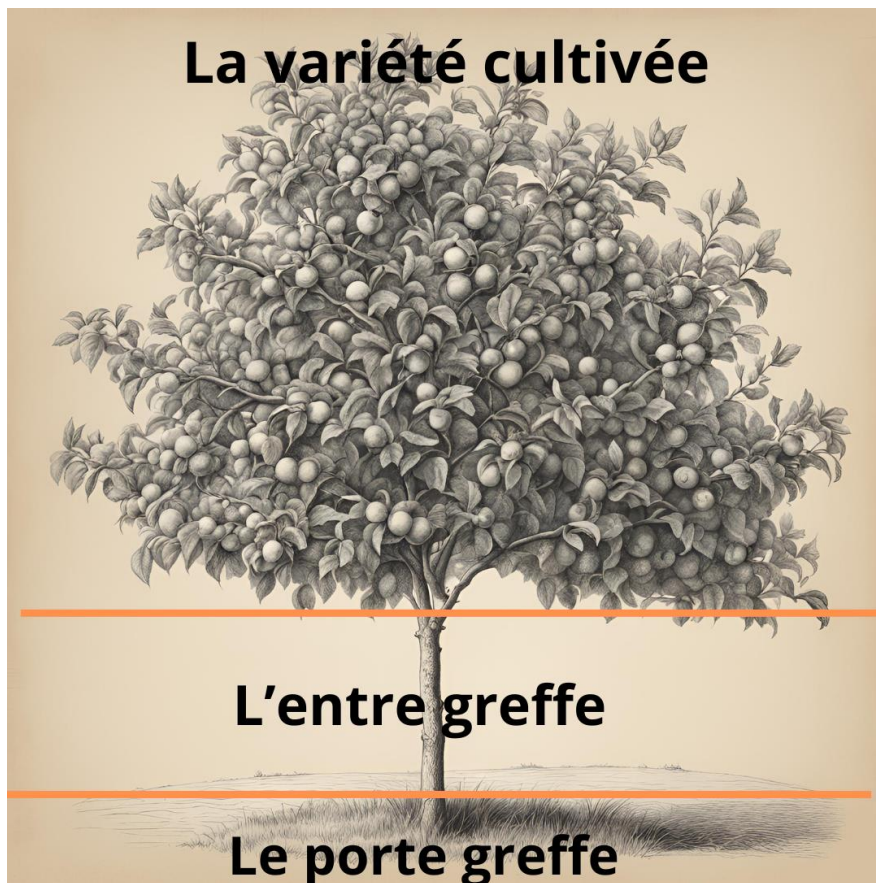
1. Notions de base
2. Historique de l'arboriculture fruitière et de ses filières
3. Services écosystémiques des vergers Hautes Tiges
4. Diversifruits
5. Illustration d'un projet concret



C'est quoi un arbre haute tige?

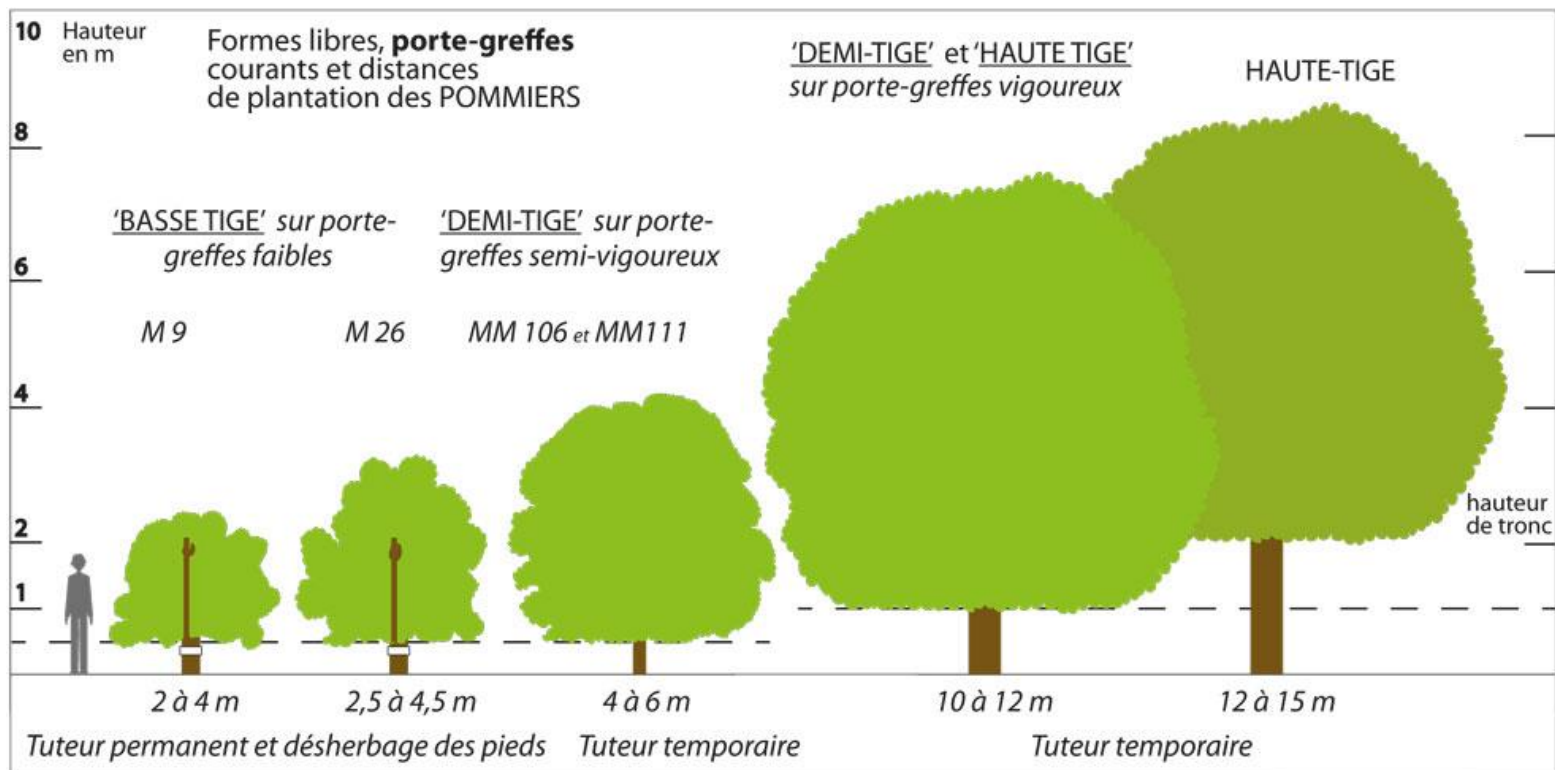


Quelques notions de base



Sujet porte-greffe (pommier)	Franc	MM111	MM106	M9
Sujet porte-greffe (poirier)	Franc	Farold OHS87	Pyrodwarf	Cognassier
Vigueur	100%	70%	50%	20%
Hauteur (m)	10	7	5	2
Distance (m)	10	7	5	2
Durée de vie (an)	100	70	50	20
Mise à fruits (an)	10	7	5	2
Rusticité	++	+	-	--
Rendement à l'hectare	10 à 20t/ha	20 à 35t/ha		35 à 45 t/ha





Sommaire

1. Notions de base
- 2. Historique de l'arboriculture fruitière et de ses filières**
3. Services écosystémiques des vergers Hautes Tiges
4. Diversifruits
5. Illustration d'un projet concret



Historique de l'arboriculture fruitière

L'arboriculture fruitière existe depuis la fin du moyen-âge dans notre pays

Aménagement de l'espace rural associé à l'élevage en combinant le travail de la traite, le pâturage tournant, la récolte et l'entretien du verger

Pourquoi un tel engouement à l'époque ? Ressource en sucre, diversification agricole, nécessité d'une sécurité alimentaire, ...



Historique de l'arboriculture fruitière



Cueilleurs entre 1925 et 1950
(Source : Centrum Agrarische Geschiedenis)



Cour d'une siroperie - Extraite du Livre d'or de l'agriculture belge de 1939, Région de Herve
(Source : Centrum Agrarische Geschiedenis)



Cueilleurs en 1910 dans les Fourons
(Source : Centrum Agrarische Geschiedenis)

Source : <https://www.stroopfabriek.be/>

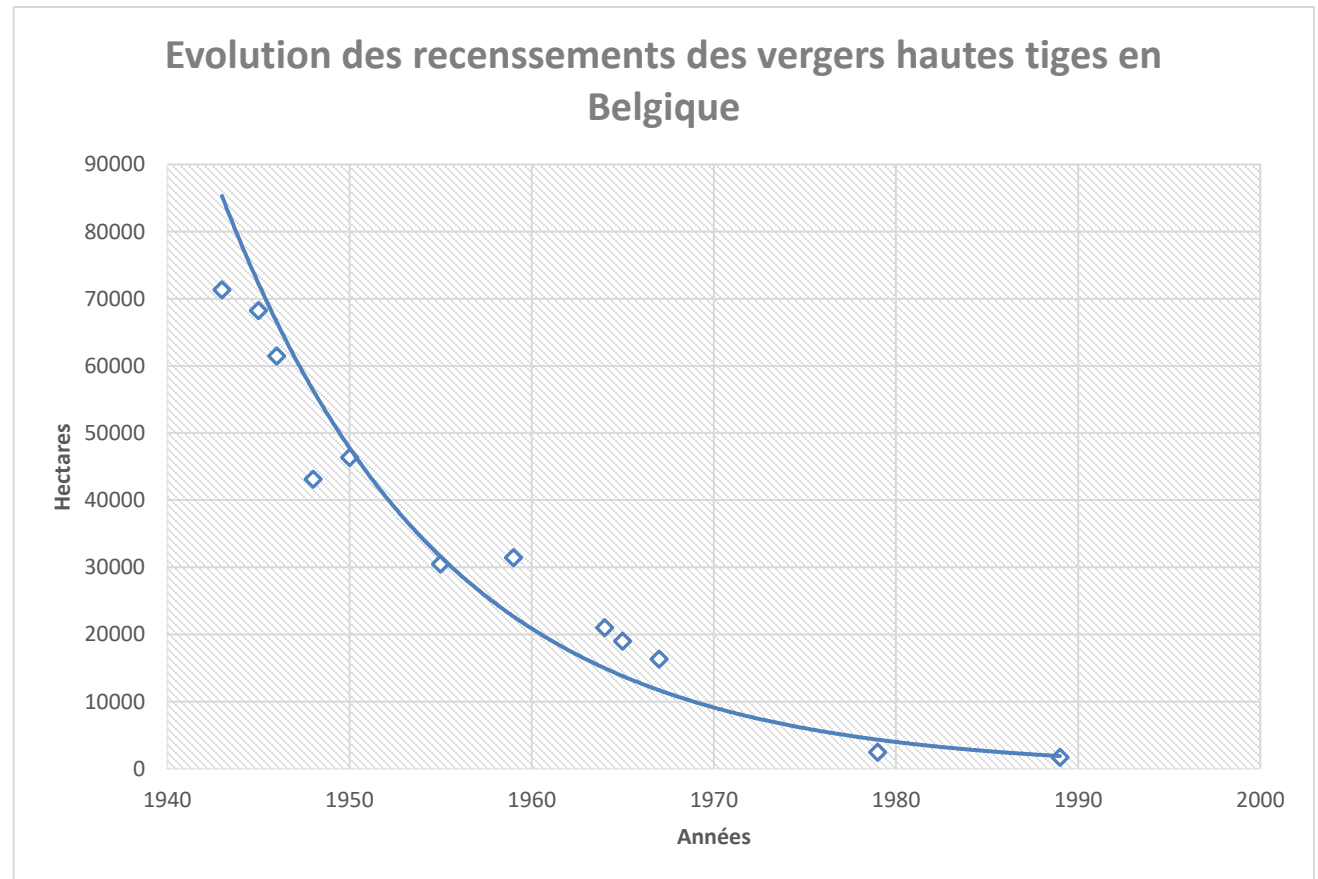


Historique de l'arboriculture fruitière

Disparition de la filière hautes tiges

Plus de 95 % des vergers hautes tiges ont disparu après 1950

Subventionnement pour l'arrachage des vergers hautes tiges de 1960 à 1970



Historique de l'arboriculture fruitière

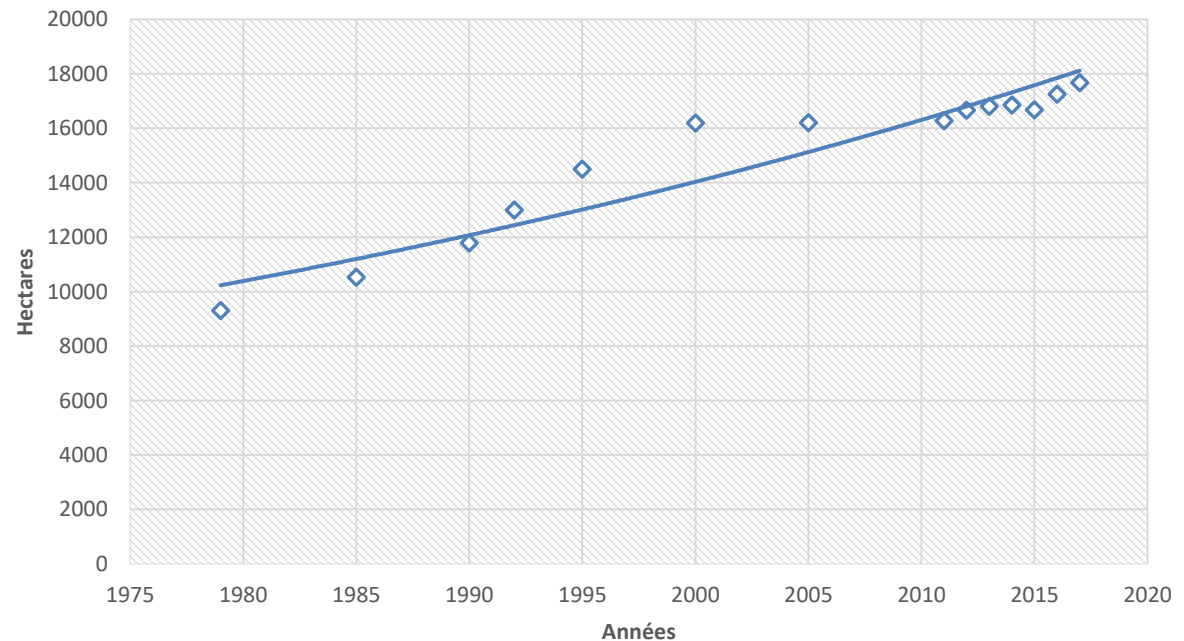
Perte de savoir-faire et du patrimoine génétique local au profit d'une arboriculture de rendement

Développement d'une arboriculture spécialisée à partir de **1920-1930** et avènement des vergers intensifs dès **1950** en Belgique.

But :

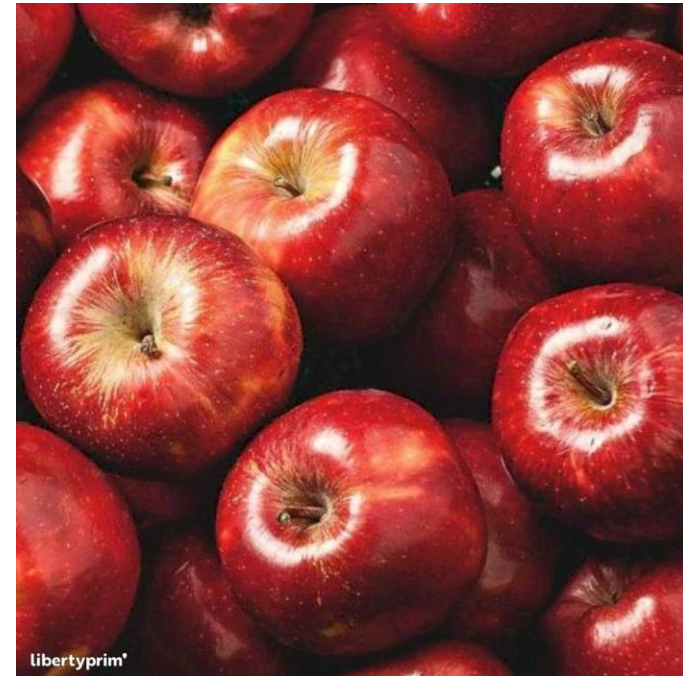
1. Développer une arboriculture fruitière **compétitive sur l'import-export**
2. Approvisionner la **grande distribution** émergente
3. Répondre à une **société de plus en plus urbaine**

Evolution de la superficie des vergers basses tiges en Belgique



Historique de l'arboriculture fruitière

Développement de nouveaux critères de consommation aux USA au début du 20^{ème} siècle : couleur, brillant, forme géométrique, sucré

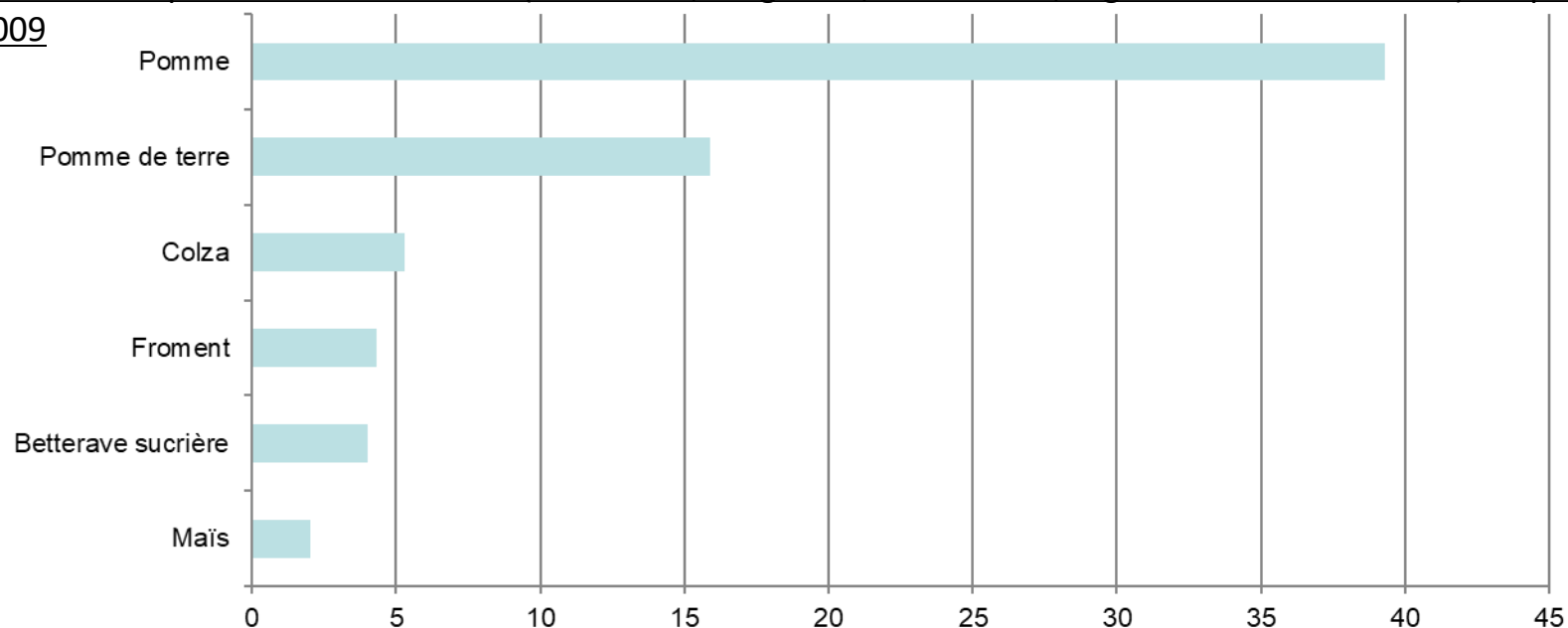


La filière basses tiges

Sensibilité des variétés commerciales aux maladies dans le nord-ouest de l'Europe

La culture du pommier est une des cultures les plus dépendantes de traitements phytosanitaires

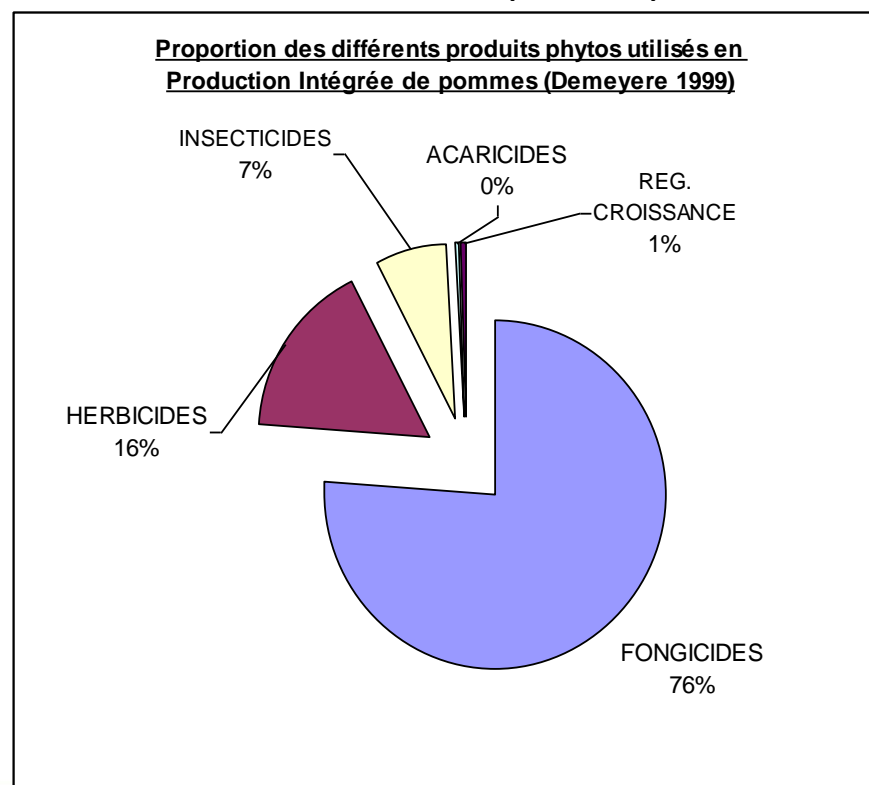
Index de Fréquence des traitements (Herbicides, fongicides, insecticides, régulateurs de croissance) Sauphanor et al. 2009



La filière basses tiges

Sensibilité des variétés commerciales aux maladies dans le nord-ouest de l'Europe

La culture du pommier est une des cultures les plus dépendantes de traitements phytosanitaires



Recherches, sélections et vulgarisations



Le travail du Centre Wallon de Recherches Agronomiques

Un choix de variétés les plus méritantes mis à disposition du grand public
Grâce à la mise en place d'un **réseau de pépiniéristes dynamiques**

Consultez le site <http://certifruit.be/>

Centre Wallon de Recherches Agronomiques
Département Sciences du Vivant - Unité d'Androsomie & Biodiversité
Bâtiment C. Médard - Rue de Lincel, 4
B-5000 GEMBLoux, Belgique
<http://www.cra-wallonias.be>



Reinette de Waleffe RGF-Gblx

Ancienne variété belge, originaire du village de « Vieux-Waleffe » en Hesbaye légalisée, traditionnellement cultivée en haute tige mais s'adapte particulièrement bien à tous les porte-greffes (M 11, M 26 & MM 106). Fruit de diamètre de premier choix, d'un bon rabot, mûre et savoureuse jus d'un orange intense, intermédiaire entre une « Court Pointu » et une « Reinette de France », à chair très blanche, très fine, ferme, non farineuse, très bon équilibre sucre-acide, aromatique et qui se conserve très bien en bonne cave durant tout l'hiver; présente une tendance à se vitifier au cours de la conservation. Variété fragile, rapide à se mettre à fruit, très fertile; en général, plus sensible à la tavelure, comme beaucoup de variétés de type « Reinette ». Indiquée en la culture, soit à succéder, de ce fait, non adaptée aux zones très humides et froides; tendance au port laxiste dans la jeune âge des arbres. Mauvaise qualité du pollen, demandant un fécondateur fleurissant en période assez tardive (ex. « Reinette Eclairée », groupe S de Floradon).

M. Lateur : Variété « RGF-Gblx » diffusée par le CRA-W, GEMBLoux, saison 2007



Centre Wallon de Recherches Agronomiques
Département Sciences du Vivant - Unité d'Androsomie & Biodiversité
Bâtiment C. Médard - Rue de Lincel, 4
B-5000 GEMBLoux, Belgique
<http://www.cra-wallonias.be>



Centre régional de ressources génétiques du Nord - Pas de Calais
Ferme du Verrier, Centre de la Ferme Saint-Julien
52000 VILLENEUVE D'ASCQ
FRANCE
www.crrg.fr



**Président Henry Van Dievoet RGF-Gblx
Cabarette CRRG**

Ancienne variété belge obtenue en 1878 par M. Camille Du Clos du Poppein, très connue dans le Nord de la France sous le nom de « Cabarette », diffusée par le Centre Régional de Ressources Génétiques (CRRG) de Villeneuve d'Ascq. Fruits verts, vivants au beau jaune clair qui présente parfois une légère joue rosée; chair très blanche, très ferme, acide-sucrée, véritable fruit d'hiver tant de table que pour cuire et dont les qualités gustatives s'améliorent à partir de la Noël. Très bonne conservation en cave jusqu'en mai/juin. Arbre vigoureux, facile à conduire, très productif mais abondant, très bien adapté à toutes les formes et à tous les porte-greffes; dans nos régions, assez peu de problème d'adulte et moyennement sensible à la tavelure et au chancre; très bon pollinisateur pour les variétés fleurissant en moyenne saison (groupes de Floradon 4, 5 et 6).

Variété « CRRG » RGF-Gblx » diffusée par le CRA-W, GEMBLoux et le CRRG, VILLENEUVE D'ASCQ, Saison 2008.



Centre Wallon de Recherches Agronomiques
Département Sciences du Vivant - Unité d'Androsomie & Biodiversité
Bâtiment B. Héroux - Rue de Lincel, 4
B-5000 GEMBLoux - Belgique
<http://www.cra-wallonias.be>



Reinette Dubois RGF-Gblx

Ancienne variété belge du pays de hennu, mentionnée pour la première fois en 1859; issue d'un semis de hennu, et rare que unique trouvé chez Monsieur Zangheg à la ferme « Du Bois », au lieu-dit « La Fabrique », à très jeune durant l'été 1884 par MM. Charles Eggeler de Gembloix et Claude Guille de Bédouze. Fruits à cueilte première moitié d'octobre; de forme assez variable et le plus souvent globuleuse aplatie; épiderme lisse, coloré majoritairement de rouge brillant sur vert - vivant au jaune; mouche fermée à mi-ouverte; pédoncule moyennement long inséré dans une large cavité très profonde; chair très blanche, fine et bien ferme de type « Reinette » qui se fêpe sans devenir farineuse, sucrée-acidulée et de très bon goût; vertable fruit de dessert de fin d'automne et d'hiver, se fêpe en conservation en cave jusqu'en avril. Arbre peu vigoureux et bien adapté aux petits jardins; de faible croissance en pépinière; feuilles large et en cornette; arbre très facile à conduire donnant une bonne production régulière, très bien adaptée à toutes les formes mais à greffer de préférence sur des porte-greffes semi-vigoureux et vigoureux, très bonne adaptation en haies ligne; très peu sensible à la tavelure, peu à moyennement à l'adulte mais surtout aux chancre, assez sensible au chancre. Très bon pollinisateur pour les variétés fleurissant assez tardivement (groupes S et 6 de Floradon).

M. Lateur : Variété « RGF-Gblx » diffusée par le CRA-W, GEMBLoux, saison 2011



Diversifruits
asbl

29/01/25 – Rendez-vous de la Diversification

Recherches, sélections et vulgarisations

Pourquoi tant de demandes pour améliorer l'accès aux fruits de variété ancienne ?

1. Fruits produits sans traitement
2. Tolérance aux maladies
3. Rusticité aux conditions pédoclimatiques
4. Etalement des périodes de consommation
5. Variabilité gustative
6. Spécificité nutritionnelle (vitamines, minéraux, oligo-éléments, polyphénols)
7. Diversité d'usage et propriétés technologiques
8. Diversité génétique



Rambour d'hiver (©Biodimestica)

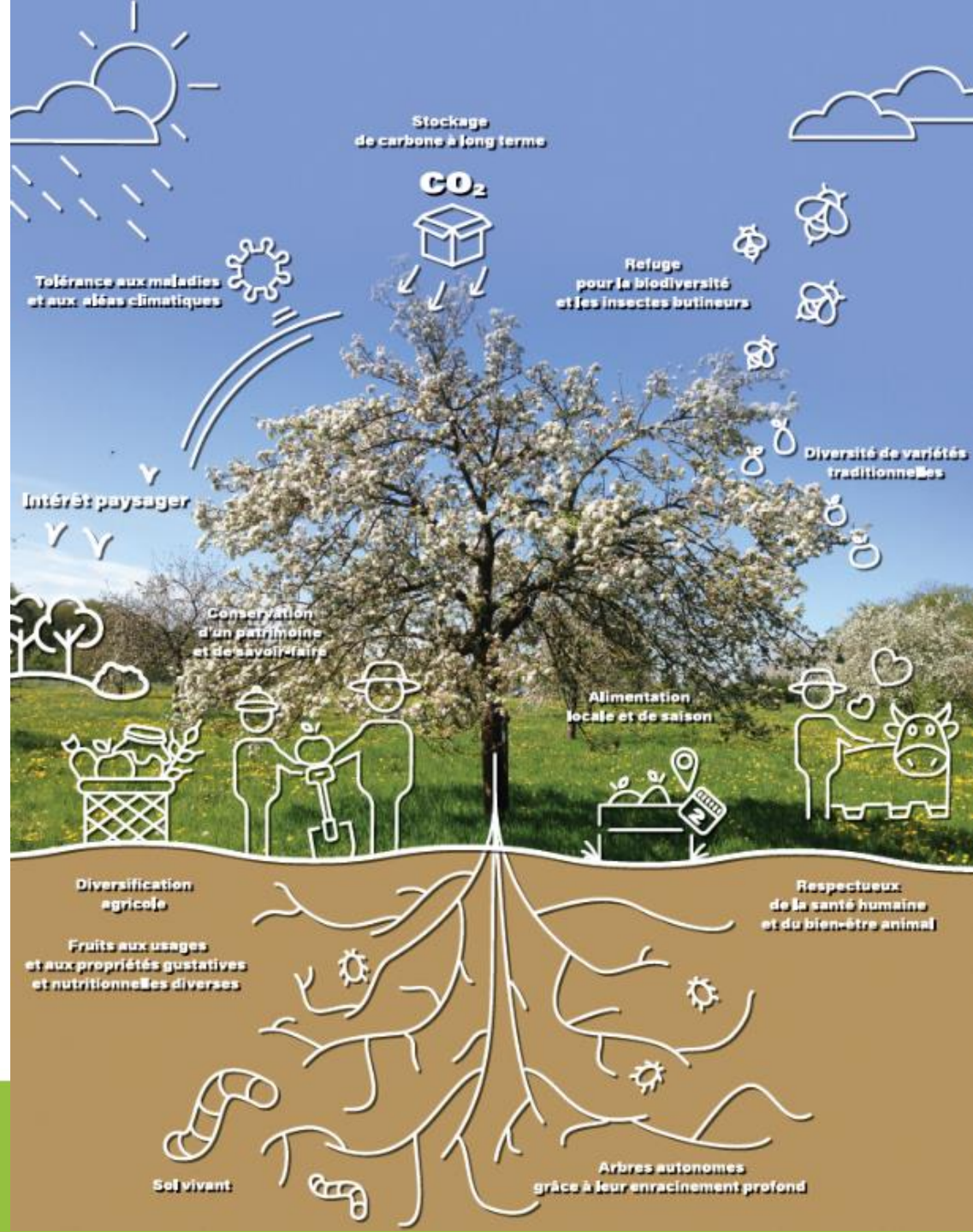


Sommaire

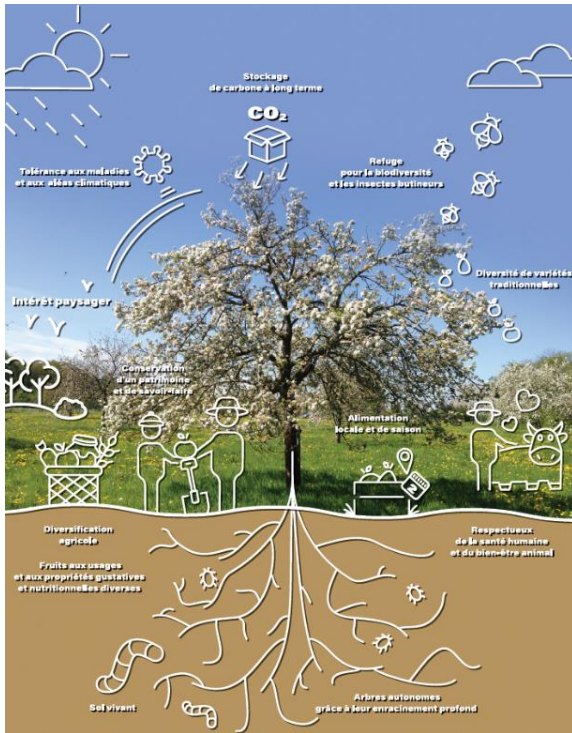
1. Notions de base
2. Historique de l'arboriculture fruitière et de ses filières
- 3. Services écosystémiques des vergers Hautes Tiges**
4. Diversifruits
5. Illustration d'un projet concret



Les vergers hautes tiges et leurs services écosystémiques



Diversifruits
a s b l



Les **services écosystémiques** offerts par le verger sont divers :

1. Services de production :

fruits, feuilles, bois, nectars, pollens

2. Services de régulation :

climatique (pour le végétal et l'animal)

hydrique

cycle du carbone

biologique

3. Services culturels :

patrimoine

paysage

éducation



Les vergers et l'agroforesterie

Une opportunité de diversifier les cultures sur un même espace



Sommaire

1. Notions de base
2. Historique de l'arboriculture fruitière et de ses filières
3. Services écosystémiques des vergers Hautes Tiges
- 4. Diversifruits**
5. Illustration d'un projet concret



Les fruits hautes tiges : une filière en devenir



Diversifruits ASBL

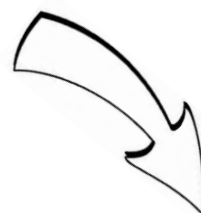
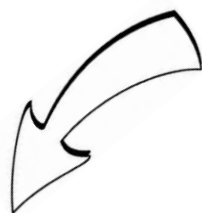
Ses missions

- Favoriser la **valorisation des fruits** ;
- **Promouvoir le développement des vergers hautes tiges** ainsi que son **écosystème** ;
- **Préserver la diversité fruitière** (coordination et animation du réseau des vergers conservatoires, d'initiatives locales...);
- **Partager des connaissances, communiquer et diffuser** de l'information et des documents de référence.



Les fruits hautes tiges : une filière en devenir

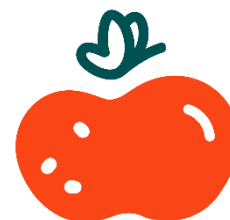
Des outils au service de la filière



Un site de référence
www.diversifruits.be



1 plateforme interactive
www.localifruits.be



Un label de Qualité Plus
www.vergers-vivants.be



Professionnalisation des vergers Hautes Tiges

- Mise en place de formations professionnalisantes
- Organisation de plantations rationalisées
- Nouveaux acteurs dont la priorité est le fruit
- Augmentation des connaissances techniques
- Structuration du marché
- Communication et développement de l'image



La filière des vergers Hautes Tiges

Quelques constats

- Augmentation des projets de transformation
 - Augmentation des volumes de jus
 - Recherche en boissons non alcoolisées
 - Développement du marché du cidre et de ses dérivés
- Valorisation de fruits de table d'anciennes variétés
 - Fruits non traités
 - Qualité gustative et bienfaits sur la santé
 - MAIS contrainte de cueillette en hauteur
 - ET besoin d'augmenter les connaissances

Temps de mise à fruits longue → Nécessité de développer une vision à long terme

La plupart des vergers plantés en RW ne donnent pas encore de fruits

→ Filière à construire



Sommaire

1. Notions de base
2. Historique de l'arboriculture fruitière et de ses filières
3. Services écosystémiques des vergers Hautes Tiges
4. Diversifruits
- 5. Illustration de projets concrets**



Illustration d'un projet concret

Célestin Samson – Plantation de vergers HT dans des prairies



Diversifruits
a s b l

29/01/25 – Rendez-vous de la Diversification

Illustration d'un projet concret



Diversifruits
asbl

29/01/25 – Rendez-vous de la Diversification



©La ferme du Tchapia



©La ferme du Tchapia



©La ferme du Tchapia



©La ferme du Tchapia



Diversifruits
a s b l

29/01/25 – Rendez-vous de la Diversification



©La ferme du Tchapia



©La ferme du Tchapia



©La ferme du Tchapia



©La ferme du Tchapia



Diversifruits
asbl

29/01/25 – Rendez-vous de la Diversification



©La ferme du Tchapia



©La ferme du Tchapia



©La ferme du Tchapia



Diversifruits
a s b l

29/01/25 – Rendez-vous de la Diversification



©La ferme du Tchapia



©La ferme du Tchapia



Diversifruits
asbl

29/01/25 – Rendez-vous de la Diversification



**Merci de votre
attention**

**Cyrille Guiot – Chargé de mission Vergers Hautes Tiges
cyrille.guiot@diversifruits.be**

www.diversifruits.be